

Föräldrar som använder dubbeldagar delar mer jämställt på föräldrapenningen

En tredjedel av alla förstagångsföräldrar använder minst en dubbeldag. Många använder alla 30 dubbeldagar men i genomsnitt tar dubbeldagsanvändarna ut 14 dagar. Det är vanligare att dela jämställt på föräldrapenningen bland föräldrar som använder dubbeldagar.

Flera reformer har genomförts i föräldrapenningen för att öka pappors uttag av föräldrapenningdagar. En sådan reform är införandet av så kallade dubbeldagar. Dubbeldagarna ger föräldrar möjlighet att ta ut föräldrapenning samtidigt för samma barn i 30 dagar under barnets första levnadsår. Syftet med införandet var att ge föräldrar möjlighet att dela ansvar samt etablera rutiner för barnet under första levnadsåret och därigenom öka jämställdheten inom föräldrapenningen.

Den här analysen visar hur uttaget av dubbeldagar har sett ut för olik-könade förstagångsföräldrar till barn födda 2019. Frågor som besvaras är hur vanligt det är att ta ut dubbeldagar och hur det skiljer sig mellan olika grupper föräldrar. Analysen fokuserar särskilt på dubbeldagar och det jämställda uttaget av föräldrapenning. Delar föräldrar som använder dubbeldagar mer jämställt på föräldrapenningen?



Korta analyser 2022:5

Försäkringskassan
Analysavdelningen

Korta analyser är en rapportserie från Försäkringskassan som presenterar aktuell statistik och analys i ett kort format. I slutet av rapporten finns länkar om du vill läsa mer.

FK-nr: 116-32



Dubbeldagar

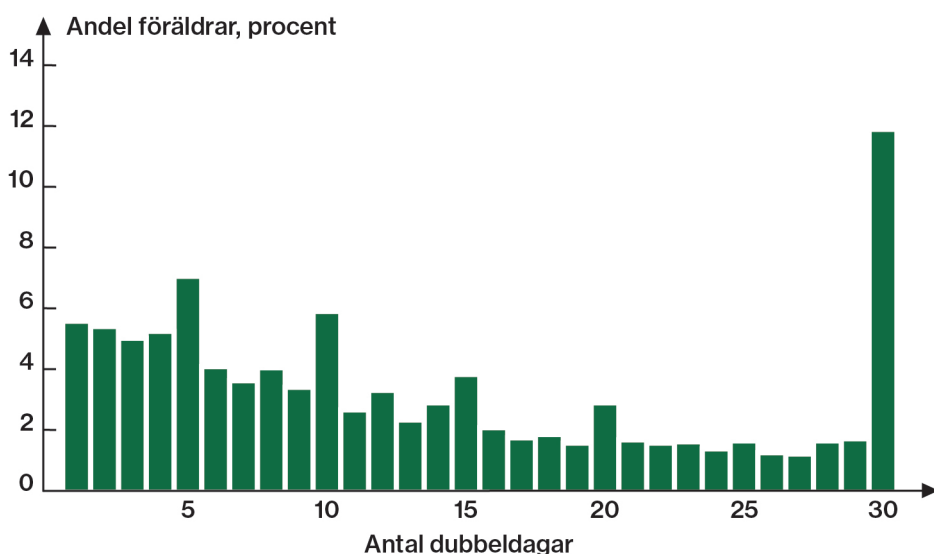
Sedan 2012 är det möjligt att ta ut föräldrapenningdagar för samma barn och samma tid. Totalt kan föräldrar använda som mest 30 dubbeldagar för ett barn under barnets första levnadsår. Dubbeldagar räknas inte av från de reserverade föräldrapenningdagarna, utan 90 dagar är reserverade åt vardera föräldern utöver de dagar som använts som dubbeldagar.

En av tre olikkönade förstagångsföräldrar tar ut föräldrapenning samtidigt under barnets första levnadsår

År 2019 föddes knappt 49 000 barn till olikkönade föräldrar där barnet var det första som föräldrarna fick gemensamt. En tredjedel av föräldrarna använde minst en dubbeldag under barnets första levnadsår. Medelåldern för de förstagångsföräldrar som tog ut dubbeldagar var 30 år, vilket var något yngre än övriga förstagångsföräldrar. Andelen mottagare av dubbeldagar per år har i stort sett varit oförändrad sedan möjligheten infördes. Uttaget av dubbeldagar förändrades inte under pandemiåret 2020 trots att det totala uttaget av föräldrapenning sjönk något under detta år.

Cirka 16 000 föräldrar nyttjade möjligheten till dubbeldagar år 2019, och i genomsnitt använde vardera förälder 14 dubbeldagar. Antalet dagar varierar dock kraftigt. Det var 12 procent av föräldrarna som nyttjade möjligheten till dubbeldagar fullt ut och var hemma samtliga 30 dagar tillsammans med barnet. Men en stor andel, 28 procent, använde 5 dubbeldagar eller färre.

Föräldrar som använt dubbeldagar fördelat på antal dagar

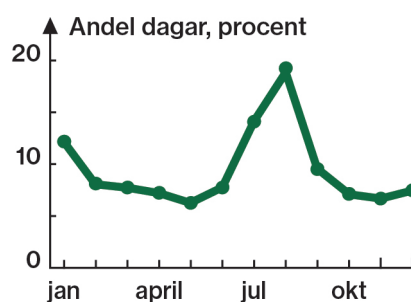


Flest använder dubbeldagar under barnets första levnadsmånad och precis innan barnet fyller 1 år

Det finns en tydlig säsongsvariation i när dubbeldagarna används. Klart flest dubbeldagar användes i augusti (18 procent) följt av juli (13 procent) och januari (11 procent). Det tyder på att föräldrarna i stor utsträckning tar hänsyn till sommar- och vintersemester när den gemensamma tiden med barnet planeras.

” Det finns en tydlig säsongsvariation i när dubbeldagarna används. Klart flest dubbeldagar användes i augusti följt av juli och januari.

Dubbeldagar fördelat på månad



Det är vanligast att förstagångsföräldrar använder dubbeldagar under den första tiden efter barnets födsel. För barn födda år 2019 användes 11 procent av samtliga dubbeldagar under barnets första levnadsmånad. Därefter var uttaget relativt jämnt fördelat fram till barnets 10:e och 11:e levnadsmånad då uttaget ökade. Möjliga förklaringar är att föräldrarna passar på att använda dubbeldagar innan möjligheten försvinner alternativt att dagar tas ut gemensamt i samband med att den andra föräldern påbörjar sin föräldraledighet.

Uttaget av dubbeldagar varierar över landet

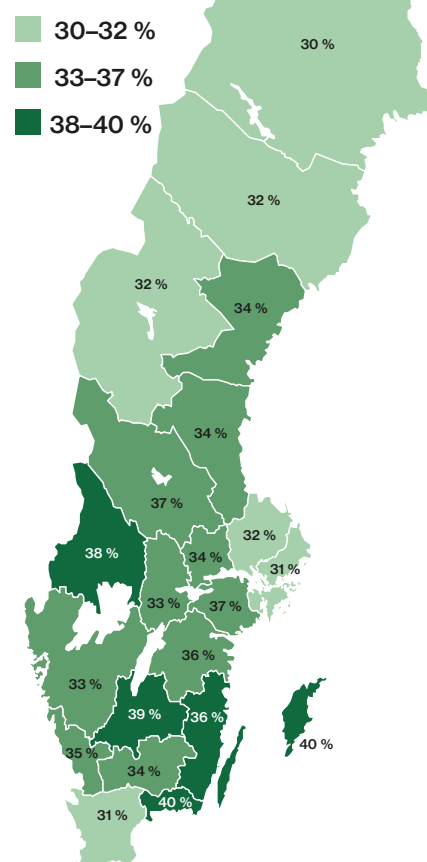
Det skiljer sig över landet i hur vanligt det är att använda dubbeldagar. Andelen som använde minst en dubbeldag var högst i länen Jönköping, Gotland, Halland och Värmland (cirka 40 procent). Lägst var andelen i Norrbotten, Stockholm och Skåne (cirka 30 procent). Det genomsnittliga uttaget av dubbeldagar var å andra sidan högst i Stockholm och Gotland (cirka 15 nettodagar) och lägst i Jönköping och Kalmar (cirka 12 nettodagar). Sett över hela landet syns inga tydliga mönster i hur dubbeldagarna används.

Användandet av dubbeldagar överensstämmer inte heller helt med det totala uttaget av föräldrapenning eller pappans andel av uttaget över landet. Det indikerar att det är andra faktorer som driver uttaget av dubbeldagar jämfört med det generella uttaget av föräldrapenning.

Av de som använder dubbeldagar tar låginkomsttagare ut flest dagar

År 2019 var andelen som använde minst en dubbeldag något högre för förstagångsföräldrar med hög inkomst än för de med låg inkomst. De föräldrar med låg inkomst som nyttjade möjligheten till dubbeldagar använde å andra sidan i genomsnitt fler dubbeldagar (18 dagar) än de med medelhög eller hög inkomst (13 dagar). En möjlig förklaring till detta är att dubbeldagar innebär en möjlighet att vara hemma samtidigt med barnet för föräldrar som inte har råd att avstå arbete utan ersättning. Föräldrar med högre inkomst har generellt större ekonomisk flexibilitet och har i större utsträckning möjlighet att vara föräldralediga utan ersättning och därmed ett mindre behov av att använda dubbeldagar.

Andel användare av dubbeldagar fördelat på län



Så har vi definierat inkomstnivåer

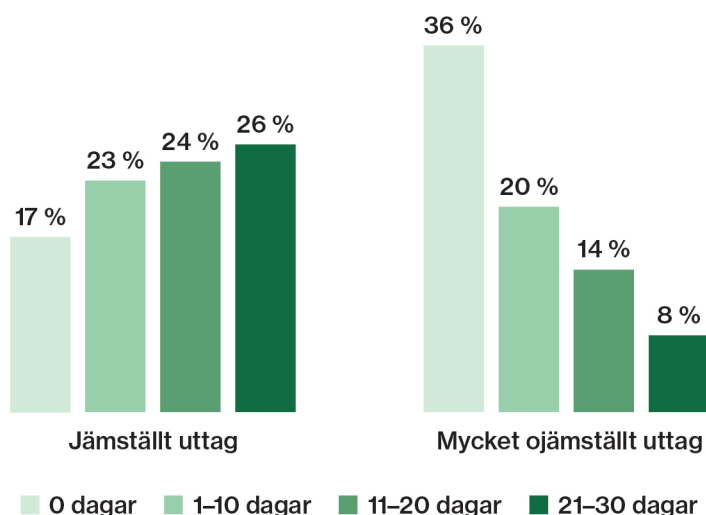
Inkomsten baseras på föräldrarnas pensionsgrundande inkomst (PGI) året innan barnet föddes. Som hög inkomst räknas här en PGI högre än 130 procent av medianinkomsten, vilket motsvarade 438 000 kronor år 2019. Som låg inkomst räknas en PGI lägre än 60 procent av medianinkomsten, vilket motsvarade 202 000 kronor. Samtliga uppgifter om inkomster avser det genomsnittliga värdet inom föräldraparet.

Föräldrar som använt dubbeldagar delar mer jämställt på föräldrapenningen

De förstagångsföräldrar som använt dubbeldagar delar mer jämställt på föräldrapenningen än övriga förstagångsföräldrar. Fram till och med barnets andra levnadsår var det 19 procent av förstagångsföräldrarna som delade jämställt på föräldrapenningen. Bland föräldrar som använde dubbeldagar var det 24 procent som delade jämställt jämfört med 17 procent bland föräldrar som inte använde någon dubbeldag. Andelen som delar jämställt på föräldrapenningen ökar ju fler dubbeldagar som tas ut och var högst bland de föräldrar som använde mellan 21 och 30 dubbeldagar (26 procent). Det var också en lägre andel av de föräldrar som använde dubbeldagar som delade mycket ojämnt på föräldrapenningen. Av föräldrarna som använde minst en dubbeldag delade 15 procent mycket ojämnt jämfört med 36 procent bland föräldrarna som inte använde någon dubbeldag.



Föräldrar som delat jämställt och mycket ojämnt på föräldrapenningen fördelat på antal använda dubbeldagar



Jämställt och mycket ojämnt uttag

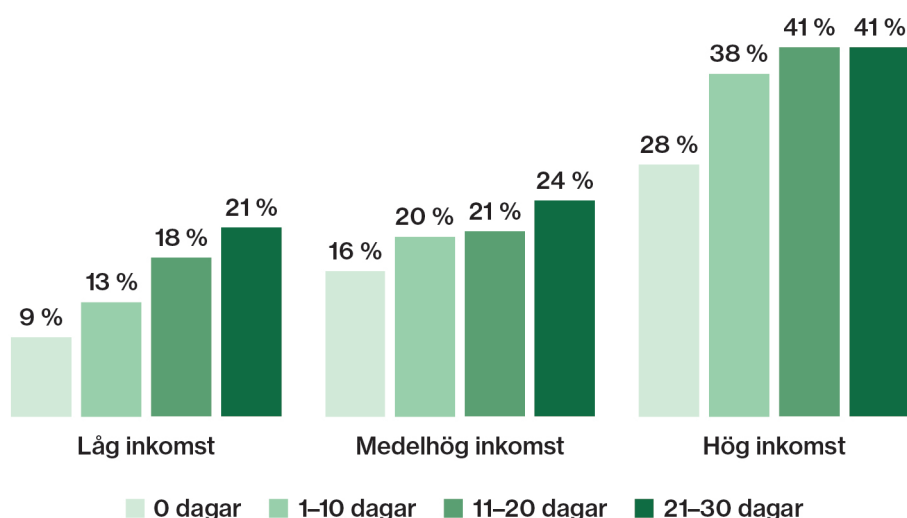
Att dela jämställt innebär här att båda föräldrarna använt minst 40 procent av föräldrapenningdagarna när barnet fyller två år. Att dela mycket ojämnt innebär att den ena föräldern använt mindre än 10 procent och den andra mer än 90 procent av dagarna.

Föräldrar med hög inkomst delar mest jämställt på föräldrapenningen oavsett antalet uttagna dubbeldagar

Föräldrar med hög inkomst delar mer jämställt på föräldrapenning än övriga föräldrar. Detta gäller oavsett hur många dubbeldagar som används. Fler använda dubbeldagar innebär ett mer jämställt uttag av föräldrapenningen oavsett inkomstgrupp.

Av de höginkomsttagare som använde 20 eller fler dubbeldagar delade 41 procent jämställt jämfört med 28 procent bland de som inte använde någon dubbeldag alls. Av de mest frekventa dubbeldagsanvändarna med medelhög inkomst delade 24 procent jämställt, medan andelen var 16 procent för de som inte använde någon dubbeldag. Störst skillnad var det bland föräldrar med låg inkomst, där 21 procent av de mest frekventa dubbeldagsanvändarna delade jämställt jämfört med 9 procent bland de som inte använde någon dubbeldag.

Föräldrar som delat jämställt på föräldrapenningen fördelat på inkomst och antal använda dubbeldagar



” Föräldrar som använder dubbeldagar delar mer jämställt på föräldrapenningen jämfört med föräldrar som inte använder dubbeldagar.

Varför har föräldrar som använder dubbeldagar ett mer jämställt uttag?

Analysen visar att ungefär en tredjedel av alla förstagångsföräldrar i någon utsträckning använder sig av möjligheten att ta ut föräldrapenning samtidigt för sitt barn. Bland föräldrar med låg inkomst är andelen lägre, men de som använder dubbeldagar använder i genomsnitt fler dagar jämfört med föräldrar med högre inkomst.

Föräldrar som använder dubbeldagar delar mer jämställt på föräldrapenningen jämfört med föräldrar som inte använder dubbeldagar. Det gäller för samtliga föräldrar oavsett inkomst. Det betyder inte att det är dubbeldagarna som är anledningen till att föräldrarna delar jämställt, men det tyder på att många föräldrar som delar jämställt också använder sig av möjligheten att vara hemma tillsammans. Analysen visar också att låginkomsttagare är överrepresenterade i gruppen som tar ut många dubbeldagar. För föräldrar som inte har möjlighet att avstå arbete utan att få ersättning kan dubbeldagar vara en möjliggörare för att de ska kunna vara föräldralediga tillsammans.

Viktigaste resultaten

- En tredjedel av förstagångsföräldrar använde dubbeldagar någon gång under barnets första levnadsår.
- Föräldrar använder i hög utsträckning dubbeldagar i semestertider under vinter och sommar, under barnets första levnadsmånad samt den sista månaden före barnets 1-årsdag.
- Föräldrar som har tagit ut dubbeldagar har ett mer jämställt föräldrapenninguttag än föräldrar som inte använder dubbeldagar.
- Föräldrarnas gemensamma inkomst har betydelse för uttaget av dubbeldagar. Föräldrapar med låg inkomst använder i lägre utsträckning dubbeldagar men de som nyttjar möjligheten tar ut fler dagar.

Författare

Patrik Zetterberg
Analytiker, Försäkringskassan

Presstjänst
010-116 98 88

Gabriel Khalaf
Analytiker, Försäkringskassan

Om analysen

Analysen bygger på Försäkringskassans datalager Store. I analysen ingår föräldrapar som fick sitt första gemensamma barn 2019. Enbart föräldrapar till barn födda i Sverige, där båda föräldrarna har gemensam vårdnad om barnet vid barnets 2-årsdag. Paren kan ha fått flera barn under uppföljningsperioden. Samkönade föräldrapar samt föräldrar som fick mer än ett gemensamt barn under år 2019 har exkluderats.

Källor och mer att läsa

[Dubbeldagar – vissa pappors väg in i föräldrapenningen?](#)
Rapport 2018:13. Inspektionen för socialförsäkringen

[Betald och obetald föräldraledighet. Hur flexibla är föräldrar under barnens två första levnadsår?](#)
Socialförsäkringsrapport 2020:3. Försäkringskassan

[Förbättringar inom familjepolitiken.](#)
Regeringens proposition 2010/11:146

[Uttaget av föräldrapenning skiljer sig beroende på inkomst.](#) Kort analys 2018:4. Försäkringskassan